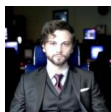


## Критика гештальт-практики: Априорные заблуждения феноменологического подхода



Роман П. | Магистр психол. наук  
Дата: 01.06.2026

Современная гештальт-терапия прочно закрепилась в качестве одного из самых тиражируемых направлений в психотерапевтической практике на пространстве СНГ. Разумеется, академическая наука не отрицает её классических эвристических достоинств: от законов холистического восприятия «фигуры и фона» до концепции незавершенных гештальтов, детерминирующих неврозы и компульсивные повторения. Всё это нашло свое подтверждение. Однако на просторах психологического дискурса практически отсутствует критический, гносеологический анализ латентных дефектов и ограничений данного метода. Цель настоящей статьи — нивелировать этот исследовательский пробел с позиций чистого разума, когнитивистики и прагматизма действия.

К числу фундаментальных ограничений гештальт-подхода относятся догмы, заложенные его основателями еще в 1950-х годах и принимаемые современными адептами как **априорные истины**:

- 1. Радикальный агностицизм:** «Мы не знаем, о чем думает и что чувствует Другой, а единственный способ познания — вербальный расспрос».
- 2. Безусловное доверие феноменам:** «Субъективный отчет клиента о своих переживаниях является истиной в последней инстанции».
- 3. Невербальный нигилизм:** Игнорирование мимики, пантомимики и иных соматических паттернов как валидных источников для вынесения суждений о психическом состоянии субъекта.
- 4. Тотальная проективность:** Убежденность в том, что любая попытка эмпатического моделирования мыслей Другого есть лишь приписывание ему собственного эгоцентрического опыта.

Ниже мы подвергнем строгому критическому демонтажу каждую из этих догм, обнажив их уязвимые методологические места.

## 1. Пролегомены к любой будущей психотерапии, которая сможет выступить как наука

В практической деятельности, посещая сессии гештальт-терапевтов, субъект неизбежно сталкивается с циклическим вопрошанием: «Что вы чувствуете в данный момент? Какая эмоция разворачивается прямо сейчас?». С одной стороны, экспликация эмоциональной сферы призвана дешифровать потребности личности. С другой стороны, феноменологический подход упирается в непреодолимый барьер: клиент может сознательно лгать, бессознательно исказить информацию или банально не обладать достаточным уровнем когнитивного и понятийного интеллекта, чтобы дифференцировать и вербализовать свои состояния.

С нашей точки зрения, **профессиональная наблюдательность** является стержневым, имманентным качеством практикующего психолога. Добровольный отказ от аналитического синтеза невербальных признаков в угоду голым словам — это гносеологическое отступление и добровольная слепота разума.

Для наглядного контраста методологических парадигм сопоставим две системы психологического познания:

Таблица 1 — Сравнительный анализ гносеологических моделей познания в психотерапии

Критерий анализа	Эволюционно-когнитивный подход	Феноменологический гештальт-подход
**Основной источник данных**	Невербальный комплекс (мимика, тембр, взгляд) + верифицированные тесты	Исключительно субъективный вербальный отчет клиента
**Интеллектуальная позиция**	Активное аналитическое моделирование, эмпатия и прогнозирование	Пассивный агностицизм («Я знаю, что я ничего не знаю о Другом»)
**Устойчивость к искажениям**	Высокая (невербальные микро-реакции невозможно полностью сфальсифицировать)	Нулевая (система полностью уязвима для алекситимии, лжи или самообмана клиента)

Без развитой способности к подлинной эмпатии и высокого уровня эмоционального интеллекта глубокое познание Другого априори невозможно. Разумеется, гносеологический факт интерсубъективных проекций неоспорим, однако редукция аналитического исследования личности до стерильного расспроса в духе «что вы чувствуете в данный момент?» критически сужает горизонт познания.

Подавляющее большинство субъектов в любой дискретный отрезок времени существуют вне жестких рамок «здесь и сейчас»: когнитивно они устремлены в плоскость рефлексии, воспоминаний или трансцендентных фантазий. В точке «здесь и сейчас» соматически присутствует лишь физическое тело, зафиксированное в пространстве кабинета. В то же время ментально субъект может проживать травму недавней сепарации, экзистенциальный кризис потери близкого, деструктивный опыт увольнения или латентные детские обиды. Весь этот колоссальный пласт психического опыта искусственно отсекается догматическим принципом актуального момента, оставаясь за кадром и де-факто вне зоны терапевтического доступа.

Постижение истинных деструктивных триггеров личности достижимо лишь посредством направленной эмпатии. Радикальные приверженцы гештальт-подхода сознательно элиминируют эмпатический инструментарий, ошибочно отождествляя его с искажающей проекцией. В гносеологическом смысле пассивный вербальный опрос ртом освобождает клинициста от необходимости совершать тяжелый интеллектуальный труд по вчувствованию во внутренний космос переживаний Другого. Таким образом, феноменологический метод в его утрированном виде дегенерирует в психотерапию ментального недеяния, потакающую профессиональной лености специалиста.

## 2. Антиномии «Здесь и Сейчас»: Трансцендентальная ловушка замедления

Абсолютизируя категорию настоящего, гештальт-практика совершает метафизическое отторжение категории Будущего. Фокусируясь исключительно на текущем моменте, данный подход блокирует телеологическую направленность субъекта на интенсификацию деятельности, достижение успеха и футуристическую экспансию, искусственно замедляя вектор личностной эволюции.

С одной стороны, подобная парадигма комплиментарна для пассивного большинства, стремящегося к минимизации когнитивной нагрузки. Им гораздо комфортнее раствориться во внутреннем эгоцентрическом монологе и перманентном покое, стагнируя в координатах настоящего и полностью нивелируя задачи карьерного роста, социального доминирования и масштабной самореализации. Архитектоника внешнего социума всегда устремлена вперед, в то время как гештальт удерживает разум в статичном тупике.

## Вектор устремления ментальной энергии личности:

Рисунок 1 – Диаграмма направленности ментальной энергии в структуре прагматического мышления

Следовательно, гештальт-подход абсолютно противопоказан субъектам, чей вектор мышления устремлен к доминированию и результату. Пассионарный Творец имманентно живет проекциями будущих триумфов, которые благодаря его воле объективируются в реальности. Подобно студенту престижного университета, который стойко переносит текущие ограничения ради гарантированного триумфа и сверхвысоких доходов в будущем, лидер черпает ресурсы из телеологического предвосхищения.

Принудительное «заземление» лидера и деструкция его футуристических устремлений гасит внутреннее пламя экспансии. Гештальт-терапия по своей природе является «терапией маленького человека», стремящегося к адаптивному покою. Для пассионариев и достигаторов, конвертирующих время в масштабные инновации, этот подход выступает в роли репрессивного ментального тормоза.

Следовательно, имманентная цель гештальт-подхода — принудительно заземлить субъекта, навязав ему парадигму стагнации: «Мне достаточно того, что есть, я не должен прыгать выше головы, я ценен сам по себе в дискретном моменте "здесь и сейчас"».

Для наглядности рассмотрим этот глубокий ментальный раскол в рамках трансцендентальной сравнительной таблицы:

Таблица 2 – Экзистенциальные маркеры: Психика стагнации VS Психика эволюционного скачка

Критерий / Модель психики	Психика стагнации (Гештальт-адаптация)	Психика эволюционного скачка (Лидерство)
**Главный вектор устремления**	Перманентный покой, заземление в настоящем	Телеологическая экспансия, прорыв в будущее
**Положительные аспекты (Плюсы)**	Идеально подходит для релаксации и ментальной разгрузки	Обеспечивает достижение сверхрезультатов и самореализацию
**Отрицательные аспекты (Минусы)**	Полная блокировка социального и карьерного успеха	Риск детерминации переутомления и эмоционального выгорания

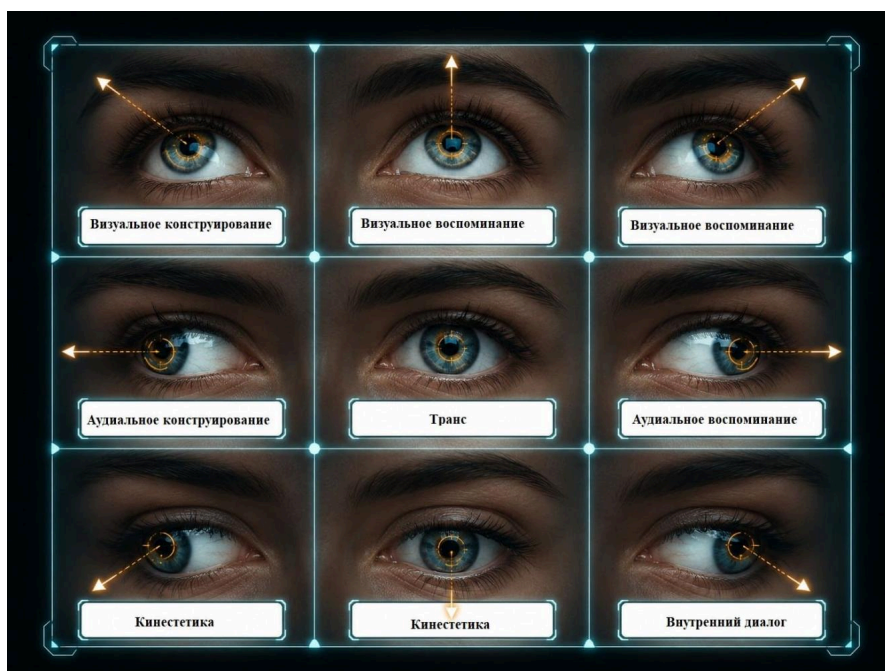
## 3. Феноменология эмпатии против стерильного расспроса: Глазодвигательные реакции и невербальный синтез

Развитый эмоциональный интеллект и подлинная эмпатия — это редкий когнитивный ресурс, доступный далеко не каждому субъекту на должном уровне. Радикальные приверженцы гештальта молчаливо признают этот дефицит, а потому им намного проще опираться на механический, стерильный расспрос по шаблону: «Что вы сейчас чувствуете?».

Однако в процессе антропогенеза эволюционно сложилось так, что человеку жизненно необходим глубокий социальный интеллект, позволяющий мгновенно верифицировать мысли, латентные

мотивы и чувства Другого без наводящих расспросов. Высокий уровень эмпатического сканирования критически необходим в жестких деловых переговорах, в деятельности государственных служащих высшего звена, у публичных лидеров, управляющих массами, у следователей, анализирующих микро-реакции подсудимых, и у профессиональных педагогов, считывающих по тембру и тону голоса ребенка его скрытые психотравмы.

По своей онтологической сути **развитый эмоциональный интеллект — это не субъективная проекция, а тончайший, филигранный аппарат синергии зеркальных нейронов.** Этот аппарат формируется прижизненно в горниле адаптации и усложнения социальных связей. **Гештальт-практика, искусственно блокируя его, погружает клинициста в «алкогольный туман» гносеологического бессилия, превращая тонкого исследователя в пассивного регистратора чужих слов.**



С точки зрения когнитивной нейропсихологии, каждый сектор, куда направлен вектор взгляда человека, имманентно коррелирует с активацией конкретных зон коры головного мозга, ответственных за извлечение воспоминаний, конструирование образов или фиксацию кинестетических ощущений. Опытному аналитику нет необходимости верить клиенту на слово или допрашивать его ртом — достаточно провести внимательный невербальный синтез, просто взглянув ему в глаза.

## 4. Ассимиляция опыта по Жану Пиаже: Когнитивный баланс между проекцией и реальностью

Разумеется, следует объективно признать, что гештальт-подход обладает определенными практическими достоинствами. Субъекты действительно склонны к тотальной проекции и интерсубъективным искажениям. **В деструктивных межличностных конфликтах мы зачастую ведем полемику не с реальным оппонентом, а с собственными внутренними интроектами, детерминированными ранним детским травматическим опытом. Это неоспоримый психологический факт.** Однако сознательный и радикальный отказ от использования развитого эмоционального интеллекта на основе этих рисков является методологической ошибкой.

Выдающийся психолог **Жан Пиаже** в своей фундаментальной эпистемологической теории наглядно доказал, что любой экзогенный опыт, получаемый субъектом во внешнем мире, должен пройти через процессы **ассимиляции и аккомодации**, чтобы быть полноценно усвоенным и

интегрированными структурами психики. Именно благодаря рефлексивному синтезу опыта Прошлого разум обретает способность апперцепции и предотвращения деструктивных ошибок в Будущем.

Искусственно отрекаясь от исторического контекста собственной личности в угоду сиюминутному «здесь и сейчас», субъект обрекает себя на циклическое, компульсивное повторение одних и тех же поведенческих дефектов. Попытки оправдать этот регресс догмой «*это осталось в прошлом, в актуальном моменте всё иначе*» — гносеологическая иллюзия. Травматический паттерн повторится неизбежно.

Поэтому **рациональная архитектоника психики требует не слепого заземления в настоящем, а триадической интеграции: глубокого осмысления эмпирического Прошлого, телеологической направленности на Будущее и осознания своего актуального Настоящего.** Только в таком синергетическом аспекте разум сохраняет имманентную способность к экспансии, пассионарному лидерству и масштабному целеполаганию.

## 5. Выводы: Вещь в себе или разум в действии?

В конечном итоге гештальт-подход можно охарактеризовать как сугубо локальную, заземляющую практику, комплиментарную и полезную в изолированных ситуациях, когда субъекту необходимо снизить аффективную нагрузку, дифференцировать деструктивные интроекты и временно стабилизировать когнитивную систему. Это инструмент сугубо статической адаптации к реальности в конкретный микро-отрезок времени.

Однако гештальт-терапия по своей природе не способна детерминировать волевой импульс к действию и прорыву. Абсолютизация этого метода напускает метафизический туман в разум, превращая пассионарного Творца в пассивного созерцателя моментов. Для тех, кто устремлен к созданию инноваций и масштабной самореализации, чистый разум в действии всегда должен стоять выше заземляющего покоя.

Полная интерактивная версия с тестами доступна по ссылке: [Посмотреть на сайте](#)